



Réforme de l'environnement des entreprises dans les situations fragiles et conflictuelles

Implemented by



Objectifs du webinaire

- Identifier les principaux défis et les meilleures pratiques en matière de soutien aux réformes de l'environnement des entreprises dans les États fragiles et touchés par des conflits
- Tirer les leçons des expériences sur le terrain

Implemented by

Agenda du webinaire

1. Introduction

Janna Post, Projet sectoriel Développement économique durable, GIZ

2. Bienvenue

Stefanie Khan, Chef de projet, ICR Facility

3. Soutenir les réformes de l'environnement des entreprises dans les situations fragiles et conflictuelles

Simon White, Publicus Pty Ltd

4. Discussion de groupe

Maisara Dandamun-Latiph (Philippines)

Rima das Pradhan-Blach (Somalie)

5. Séance de questions et réponses

Animé par Janna Post

6. Résumé et conclusion

Stefanie Khan, Chef de projet, ICR Facility

Implemented by

Intervenants



Simon White

Le Dr Simon White est un conseiller politique indépendant qui aide les gouvernements nationaux, régionaux et municipaux, les organisations commerciales et les agences de développement à formuler et à mettre en œuvre des stratégies de croissance économique, de développement des entreprises et de création d'emplois. Il a fourni ses services dans plus de 40 pays d'Afrique, d'Asie et du Pacifique, ainsi qu'en Australie et en Europe.

Implemented by

Intervenants



Atty. Maisara D. Latiph

**Membre du Parlement
Autorité de transition de Bangsamoro
Cotabato City, Philippines**

Maisara Latiph est actuellement législatrice au Parlement de Bangsamoro, dans la région autonome de Bangsamoro aux Philippines. Elle est la présidente du groupe de travail technique du British Council CSO-SEED Social Enterprise Policy Technical Working Group qui défend l'entreprise sociale dans la région de Bangsamoro. Actuellement, la politique a été adoptée dans la loi organique du Bangsamoro ainsi que dans le code administratif du Bangsamoro.

Implemented by

Intervenants



Rima das Pradhan-Blach

Rima das Pradhan-Blach est actuellement chef d'équipe pour la facilité d'intégration et de planification territoriale de l'Union européenne pour le programme de développement local et économique inclusif en Somalie (plus de 100 millions d'euros).

Elle a travaillé en Somalie et au Somaliland au cours des huit dernières années, mettant en place de grands projets d'infrastructure ainsi qu'un projet primé de 23 millions de livres sterling dans le domaine des énergies renouvelables au Somaliland. Elle a 25 ans d'expérience de travail dans les pays du FCAS, tels que le Timor Leste, l'Afghanistan, le Népal, l'Irak et la Somalie.

Implemented by



Bienvenue

Stefanie Khan, Chef de projet, ICR Facility

Implemented by



Facilité d'investissement et de réforme du climat (ICR)

Financement	UE, OACPS dans le cadre du 11e FED, avec le BMZ et le British Council
Objectif	Soutenir les pays et les institutions régionales des pays d'Afrique, des Caraïbes et du Pacifique dans leur processus de dialogue public-privé afin de créer un climat d'investissement plus favorable et plus durable.

Une assistance technique pouvant aller jusqu'à 90 jours pour les interventions :

➤ Réforme de l'environnement des entreprises

➤ Environnement des entreprises pour durabilité

➤ Dialogue public-privé (PPD)

Les demandes doivent :

- viser à améliorer le climat des affaires et des investissements dans un pays ACP
- faire partie d'une stratégie plus large, d'un processus de réforme ou d'un mécanisme de PPD
- comporter un volet PPD
- Être remis par les organisations gouvernementales, les associations d'entreprises, les institutions financières de développement (IFD) et les délégations de l'UE dans les pays ACP

Implemented by

Facilité d'investissement et de réforme du climat (ICR)

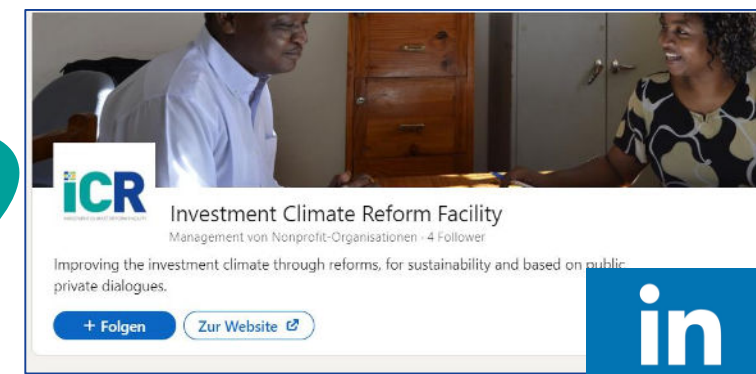
Site web : www.icr-facility.eu



Courrier électronique : icrfacility@giz.de



Linkedin : Facilité d'investissement pour la réforme du climat



Suivez-nous !

Implemented by



Soutenir les réformes de l'environnement des entreprises dans les situations fragiles et conflictuelles

Simon White

Implemented by

Projet de recherche et rapport

- Comment soutenir la réforme de l'environnement des entreprises dans les situations de fragilité et de conflit
- Intersection entre l'aide humanitaire et l'aide au développement transitoire
 - Développement du secteur privé
 - Réforme de l'environnement des entreprises
- Comment les programmes PSD s'appuient sur les activités d'aide humanitaire et introduisent le BER

Implemented by



Rôle du secteur privé dans la stabilisation et la consolidation de la paix

- Le secteur privé a le potentiel de favoriser la stabilité, la paix et la cohésion sociale.
 - Elle peut également déclencher des troubles sociaux et accroître la concurrence pour des ressources rares.
- La programmation du DSP est généralement évaluée d'un point de vue économique
 - Peu d'attention est accordée à la stabilisation
 - Lorsque les objectifs de stabilisation sont présents, les inférences causales sont faibles.

Implemented by

Quelles sont les exigences minimales pour le BER dans les situations de fragilité et de conflit ?

- Travailler *sur les* conflits par rapport au travail *dans les* conflits
- Les interventions à un stade précoce du BER peuvent jouer un rôle important en contribuant à la paix et à la stabilité.
 - Contribuer à l'amélioration des entreprises, à la création d'emplois et à l'augmentation des revenus
 - S'attaquer aux racines économiques des conflits
- Créer un cercle vertueux de réformes axées sur les contraintes pragmatiques auxquelles sont confrontés les investisseurs et les hommes d'affaires.

Implemented by

Comment séquencer les réformes : Déterminer les priorités dans les différentes phases du conflit ou de l'après-conflit ?

- Les réformes prioritaires reflètent souvent les besoins les plus immédiats des investisseurs privés, plutôt que des visions de développement à long terme :
 - Pragmatisme et réformes opportunistes
 - Des réformes fondées sur des accords
- Dialogue public-privé (PPD) :
 - Lorsque les acteurs étatiques et commerciaux se réunissent pour discuter de questions pratiques qui les concernent
 - Renforce l'appropriation, la transparence et la confiance dans les efforts de réforme
 - Un mécanisme d'engagement qui peut être utilisé pour envisager des solutions politiques plus inclusives et durables
 - Processus de réforme structuré, fondé sur des preuves et participatif
- Le PPD peut également promouvoir la durabilité et l'application de nouvelles approches et de nouveaux modèles innovants de développement des entreprises, comme les entreprises sociales.

Implemented by

BER infranational : Comment cela devrait-il être lié aux mesures nationales du BER ?

- Les niveaux et les types de fragilité et de conflit ont tendance à varier selon les territoires (zones locales).
- Même si un pays est fortement touché par des situations de fragilité et de conflit, il existe des possibilités de réforme dans certains domaines locaux.
- Des défis majeurs pour trouver des moyens de :
 - Reproduire les réformes infranationales réussies dans d'autres juridictions.
 - Les amplifier systématiquement du niveau local au niveau national.

Implemented by

Le BER dans les FCAS peut-il faciliter la DSP sans nuire ?

- Les programmes de réforme doivent être fondés sur une bonne compréhension des causes profondes des conflits et des situations de fragilité
 - Veiller à ce que les réformes ne fassent pas de mal, au minimum
- Les processus de réforme fonctionnent mieux lorsqu'ils sont soigneusement alignés sur d'autres activités de rétablissement de la paix et d'aide humanitaire.

Quelques conseils pour les réformateurs

- Envisager des réformes qui renforcent la confiance entre les parties en conflit.
 - Assurez-vous que toutes les parties prenantes publiques et privées concernées sont représentées.
- Évitez les interventions au niveau macro tant que la violence est ouverte et continue.
 - Se concentrer sur des réformes qui reflètent les besoins du secteur privé, en accord avec la volonté politique du gouvernement.
- Bien que cela prenne du temps et soit parfois coûteux, investissez dans des évaluations régulières et intégrées des conflits.
 - Comprendre comment les réformes proposées contribueront à la paix et à la stabilité ou déclencheront de nouveaux conflits.
- Intégrer leurs programmes de développement économique et commercial, de sécurité et de rétablissement de la paix.

Implemented by

Discussion de groupe:

Maisara Dandamun-Latiph
(Philippines)



Rima das Pradhan-Blach
(Somalia)



Implemented by

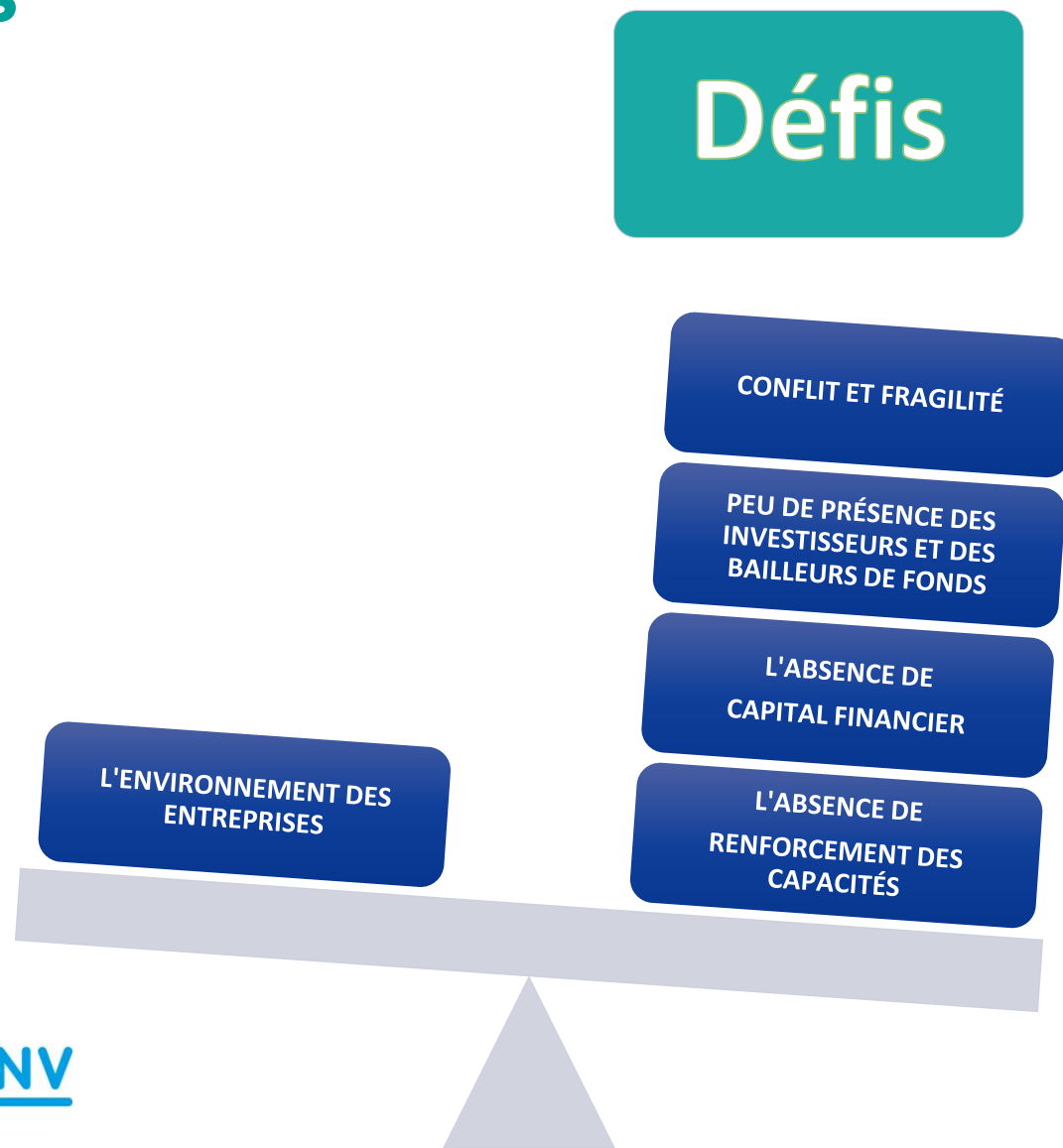


Réforme de l'environnement des entreprises au milieu de la fragilité et du conflit - Philippines

BUREAU DU MP ATTY. MAISARA DANDAMUN-LATIPH
Autorité de transition de Bangsamoro-BARMM, Philippines

Implemented by

Obstacles et défis



Implemented by

COST of WAR

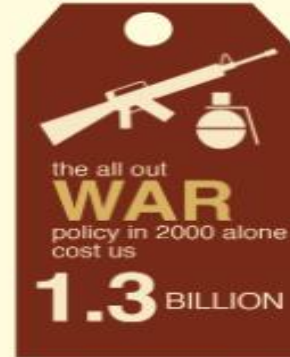
ECONOMIC LOSS (in Philippine Peso)



damages to businesses and properties



potential investments and businesses in the region had there been better security (no war)

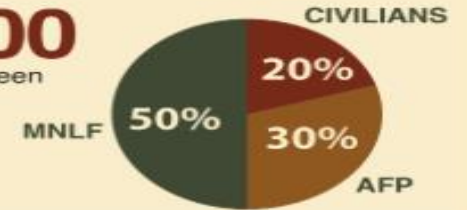


Sources:
 • Baransilagan, Edgardo (2002), "Economic Costs of the Mindanao Conflict," An unpublished report submitted to the World Bank – Office in Manila.
 • Schiano-Cappone, Salvatore and Justa, Mary (2005), "The Mindanao Conflict in the Philippines: Roots, Costs and Potential Peace Dividend," Social Development Papers (Conflict Prevention and Reconstruction), Paper no. 25, Washington World Bank.
 • United Nations Development Programme (Philippines), (2005), Philippine Human Development Report, Manila: Human Development Network.

HUMAN CASUALTIES



Nearly **120,000** people killed between 1970 -1996



SOCIAL WELFARE DISRUPTION



Internally Displaced Persons Statistics

982,000 (2000 All-out-War) **600,000** (2008 MOA-AD failure)



Cycle of violence and injustice



Disruption of development efforts (multigenerational setbacks)



Destruction of the environment



Poor sense of wellbeing and security

Source: DSWD 2012 Year-end Report.

CAMPAGNE NUMÉRIQUE NATIONALE : DONNEZ UN COUP DE FOUET À VOTRE ENTREPRISE DANS LE BARRMM (8 OCTOBRE 2019)

La campagne a permis de former les entrepreneurs sociaux à l'utilisation et à l'exploitation des médias sociaux pour promouvoir leurs entreprises sociales.



Implemented by

CAMP D'ENTRAÎNEMENT POUR LES ENTREPRISES SOCIALES (23-26 SEPTEMBRE 2019)

Les personnes en situation de transition ont suivi une formation intensive dispensée par des experts sur la manière de créer une entreprise sociale ou d'améliorer les entreprises sociales qu'elles possèdent déjà.



Implemented by

CONFÉRENCE SUR L'ENTREPRISE SOCIALE 3-4 NOVEMBRE 2019

La plus grande et la première conférence sur les entreprises sociales à BARMM en partenariat avec Marawi Social Enterprise Incorporated, une ONG de jeunes qui défend la promotion des entreprises sociales.



Implemented by

Adoption de la loi sur l'entreprise sociale

H. AUTORITÉ DES COOPÉRATIVES ET DES ENTREPRISES SOCIALES

Art. 57. Autorité des coopératives et des entreprises sociales

L'Autorité des coopératives et des entreprises sociales est la principale entité chargée de promouvoir la viabilité et la croissance des coopératives et des entreprises sociales de Bangsamoro dans la région de Bangsamoro. Elle est la seule agence du gouvernement de Bangsamoro qui enregistre les coopératives et les entreprises sociales. Elle est rattachée au bureau du ministre principal.

Art. 58. Mandat

L'Autorité des coopératives et des entreprises sociales, avec toutes les branches, sous-divisions, instruments et agences du gouvernement Bangsamoro, assurera la fourniture d'une orientation technique, d'une assistance financière et d'autres services pour permettre aux coopératives et aux entreprises sociales de se développer en entreprises économiques viables et réactives et d'être des plates-formes pour la réduction de la pauvreté.

Art. 59. Concepts généraux

Une coopérative est une association dûment enregistrée de personnes, ayant un lien d'intérêt commun, qui se sont volontairement réunies pour atteindre un but social ou économique commun légitime, en apportant une contribution équitable au capital requis et en acceptant une part équitable des risques et des avantages de l'entreprise conformément aux principes coopératifs universellement acceptés. L'entreprise sociale désigne les entreprises dont l'objectif premier est de relever un défi social, culturel ou environnemental, alors que la création de profits pour les propriétaires ou les actionnaires est secondaire. Elles rassemblent les compétences entrepreneuriales du secteur privé et les valeurs du service public. Elles ont un impact social positif par leurs moyens et leurs fins pour atteindre la justice sociale, l'équité sociale et l'efficacité économique. Pour être considérée comme une entreprise sociale, l'entité doit avoir un objectif social clair inclus dans ses documents constitutifs et réinvestir une proportion significative de ses bénéfices dans l'entreprise à des fins sociales, culturelles ou environnementales.

Implemented by

Questions et réponses

Veillez taper vos
questions dans le
chat
ou envoyez vos
questions à
icrfacility@giz.de



Implemented by

Cliniques de l'ICR

Soutien ciblé : sessions virtuelles et individuelles de soutien

- Éligibilité : acteur public ou privé basé dans un pays ACP
- Les créneaux seront attribués en fonction des disponibilités.
- L'aide respectera un équilibre régional dans l'ensemble des pays ACP.



Echangez
directement avec
nous et obtenez un
soutien pour votre
organisation

- Faites part de votre intérêt jusqu'au 26 novembre 2020 via icrfacility@giz.de
- Indiquez votre organisation et les questions que vous souhaitez poser.



Implemented by

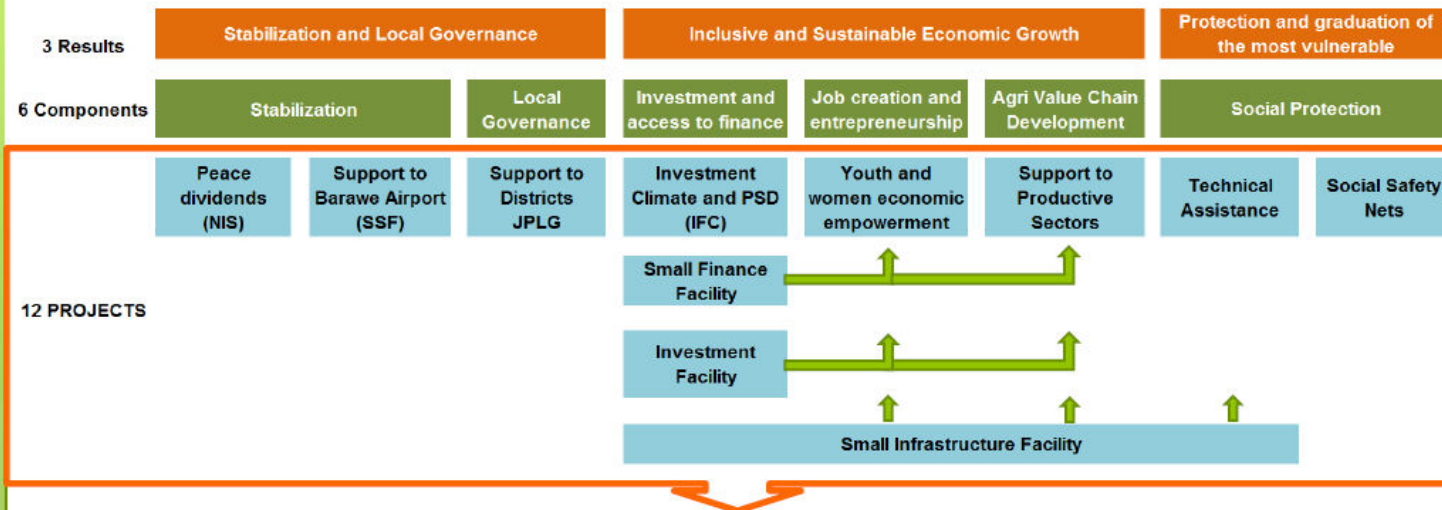
Réforme de l'environnement des entreprises en situation de fragilité et de conflit - Somalie

Rima das Pradhan-Blach : Chef d'équipe pour la facilité d'intégration et de planification territoriale de l'Union européenne pour le programme de développement local et économique inclusif en Somalie

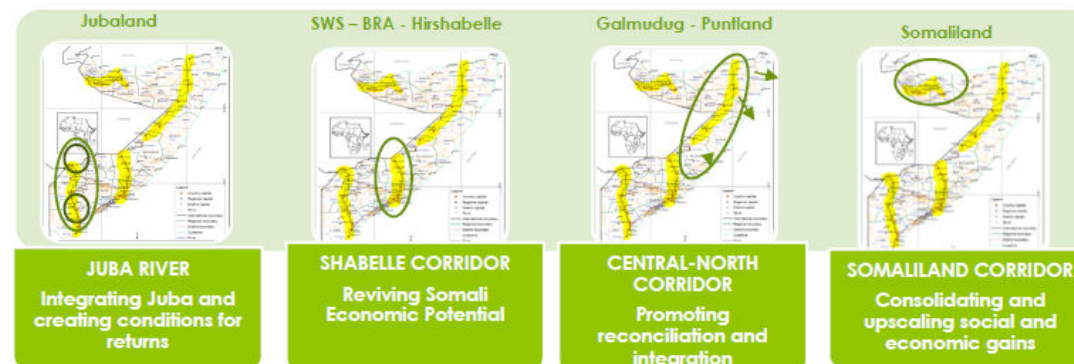
Implemented by

L'ILED et l'approche territoriale

ILED and the Territorial Approach



Territorial **Plans** - Integrated actions in **Pilot locations** – **Corridor focus**



Implemented by

Questions et réponses

Veillez taper vos questions dans le chat
ou envoyez vos questions à icrfacility@giz.de



Implemented by

Cliniques de l'ICR

Soutien ciblé : sessions virtuelles et individuelles de soutien

- Éligibilité : acteur public ou privé basé dans un pays ACP
- Les créneaux seront attribués en fonction des disponibilités.
- L'aide respectera un équilibre régional dans l'ensemble des pays ACP.



Echangez
directement avec
nous et obtenez un
soutien pour votre
organisation

- Faites part de votre intérêt jusqu'au 26 novembre 2020 via icrfacility@giz.de
- Indiquez votre organisation et les questions que vous souhaitez poser.



Implemented by

Merci de vous être joints à nous aujourd'hui !

En savoir plus

- [Simon White \(2020\) : Réformes de l'environnement des entreprises dans les situations de fragilité et de conflit. DCED.](#)
- [Activités du British Council aux Philippines](#)
- [L'approche territoriale du développement local](#)
- [La Facilité ICR](#)

Implemented by